

TP3 – Serveur DHCP

Sommaire

| | |
|--|---|
| 1 - Ajout du rôle DHCP..... | 2 |
| 2 - Configuration d'une nouvelle étendue et ajout d'options..... | 6 |

1 - Ajout du rôle DHCP

→ On sélectionne **Ajouter des rôles et des fonctionnalités** dans la console gestionnaire de serveur :

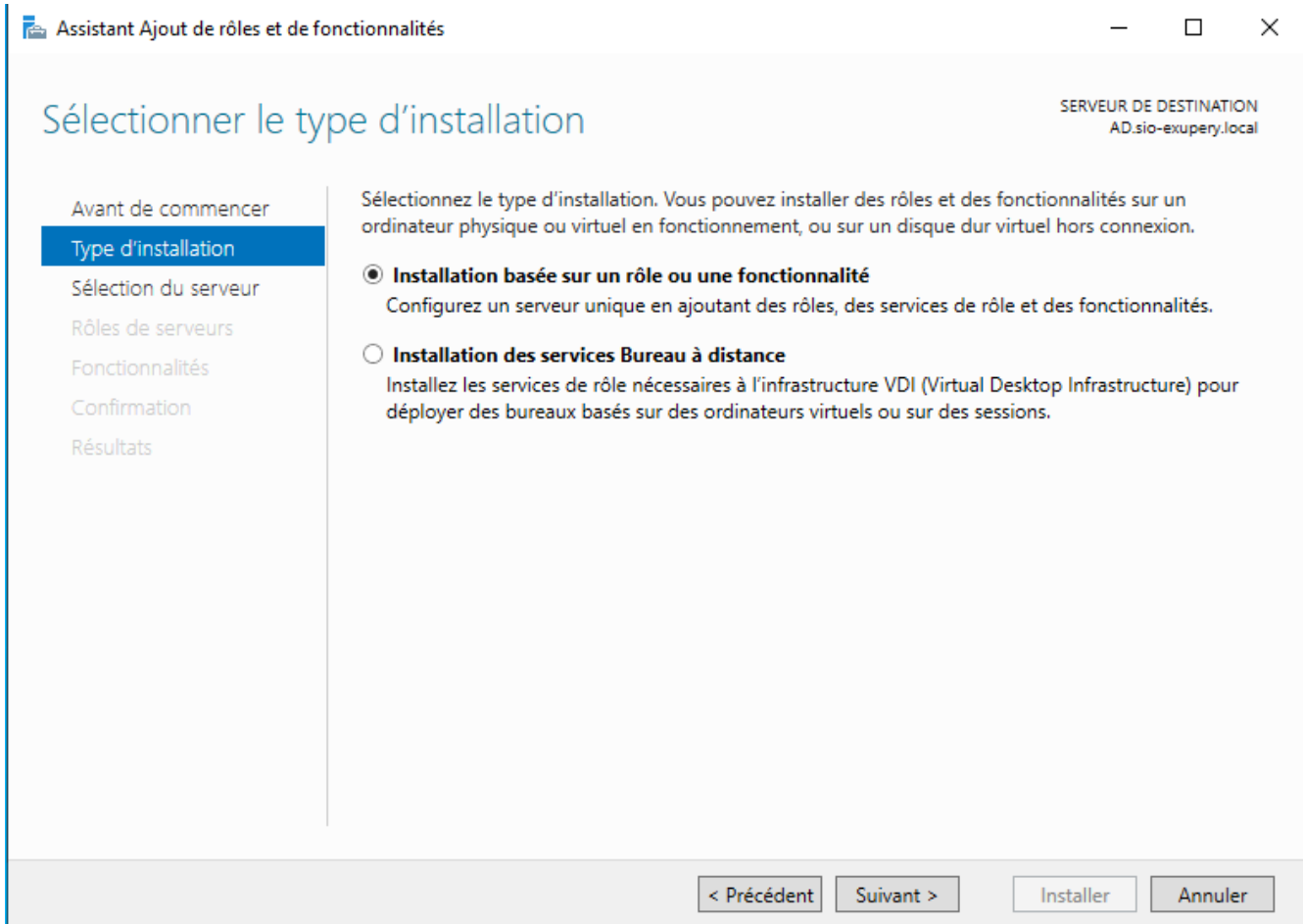


The screenshot shows the Windows Server Manager console. The title bar reads "Gestionnaire de serveur". The navigation pane on the left includes "Tableau de bord", "Serveur local", "Tous les serveurs", "AD DS", "DNS", and "Services de fichiers et d...". The main content area is titled "BIENVENUE DANS GESTIONNAIRE DE SERVEUR" and displays a numbered list of tasks:

- 1 Configurer ce serveur local
- 2 Ajouter des rôles et des fonctionnalités
- 3 Ajouter d'autres serveurs à gérer
- 4 Créer un groupe de serveurs
- 5 Connecter ce serveur aux services cloud

Buttons for "DÉMARRAGE RAPIDE", "NOUVEAUTÉS", and "EN SAVOIR PLUS" are visible on the left. A "Masquer" button is at the bottom right of the list. Below the list, the "Rôles et groupes de serveurs" section shows "Rôles : 3 | Groupes de serveurs : 1 | Nombre total de serveurs : 1".

→ On choisit **Installation basée sur un rôle ou une fonctionnalité** dans type d'installation :



→ On coche **Serveur DHCP** :

Assistant Ajout de rôles et de fonctionnalités

SÉLECTIONNER DES RÔLES DE SERVEURS

SERVEUR DE DESTINATION
AD.sio-exupery.local

Avant de commencer
Type d'installation
Sélection du serveur
Rôles de serveurs
Fonctionnalités
Serveur DHCP
Confirmation
Résultats

Sélectionnez un ou plusieurs rôles à installer sur le serveur sélectionné.

| Rôles | Description |
|--|--|
| <input type="checkbox"/> Accès à distance | |
| <input type="checkbox"/> Attestation d'intégrité de l'appareil | |
| <input type="checkbox"/> Hyper-V | |
| <input type="checkbox"/> Serveur de télécopie | |
| <input checked="" type="checkbox"/> Serveur DHCP | Le serveur DHCP (Dynamic Host Configuration Protocol) vous permet de configurer, gérer et fournir de manière centralisée des adresses IP temporaires et des informations connexes aux ordinateurs clients. |
| <input checked="" type="checkbox"/> Serveur DNS (Installé) | |
| <input type="checkbox"/> Serveur Web (IIS) | |
| <input type="checkbox"/> Service Guardian hôte | |
| <input checked="" type="checkbox"/> Services AD DS (Installé) | |
| <input type="checkbox"/> Services AD LDS (Active Directory Lightweight Directory Services) | |
| <input type="checkbox"/> Services AD RMS (Active Directory Rights Management Services) | |
| <input type="checkbox"/> Services Bureau à distance | |
| <input type="checkbox"/> Services d'activation en volume | |
| <input type="checkbox"/> Services d'impression et de numérisation de documents | |
| <input type="checkbox"/> Services de certificats Active Directory | |
| <input type="checkbox"/> Services de fédération Active Directory (AD FS) | |
| <input checked="" type="checkbox"/> Services de fichiers et de stockage (2 sur 12 installés) | |
| <input type="checkbox"/> Services de stratégie et d'accès réseau | |
| <input type="checkbox"/> Services WSUS (Windows Server Update Services) | |

< Précédent Suivant > Installer Annuler

→ On clique sur **suivant** puis **installer** et on ferme la fenêtre :

Assistant Ajout de rôles et de fonctionnalités

SERVEUR DE DESTINATION
AD.sio-exupery.local

Progression de l'installation

Avant de commencer

Type d'installation

Sélection du serveur

Rôles de serveurs

Fonctionnalités

Serveur DHCP

Confirmation

Résultats

Afficher la progression de l'installation

i Installation de fonctionnalité

Configuration requise. Installation réussie sur AD.sio-exupery.local.

Serveur DHCP
Lancer l'Assistant Post-installation DHCP
Terminer la configuration DHCP

Outils d'administration de serveur distant
Outils d'administration de rôles
Outils du serveur DHCP

i Vous pouvez fermer cet Assistant sans interrompre les tâches en cours d'exécution. Examinez leur progression ou rouvrez cette page en cliquant sur Notifications dans la barre de commandes, puis sur Détails de la tâche.

[Exporter les paramètres de configuration](#)

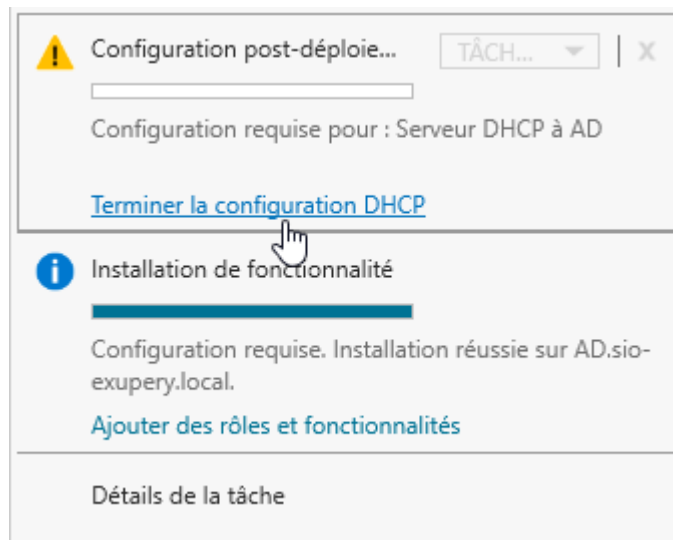
< Précédent Suivant > **Fermer** Annuler

2 - Configuration d'une nouvelle étendue et ajout d'options

→ On clique sur l'icône **notifications** :

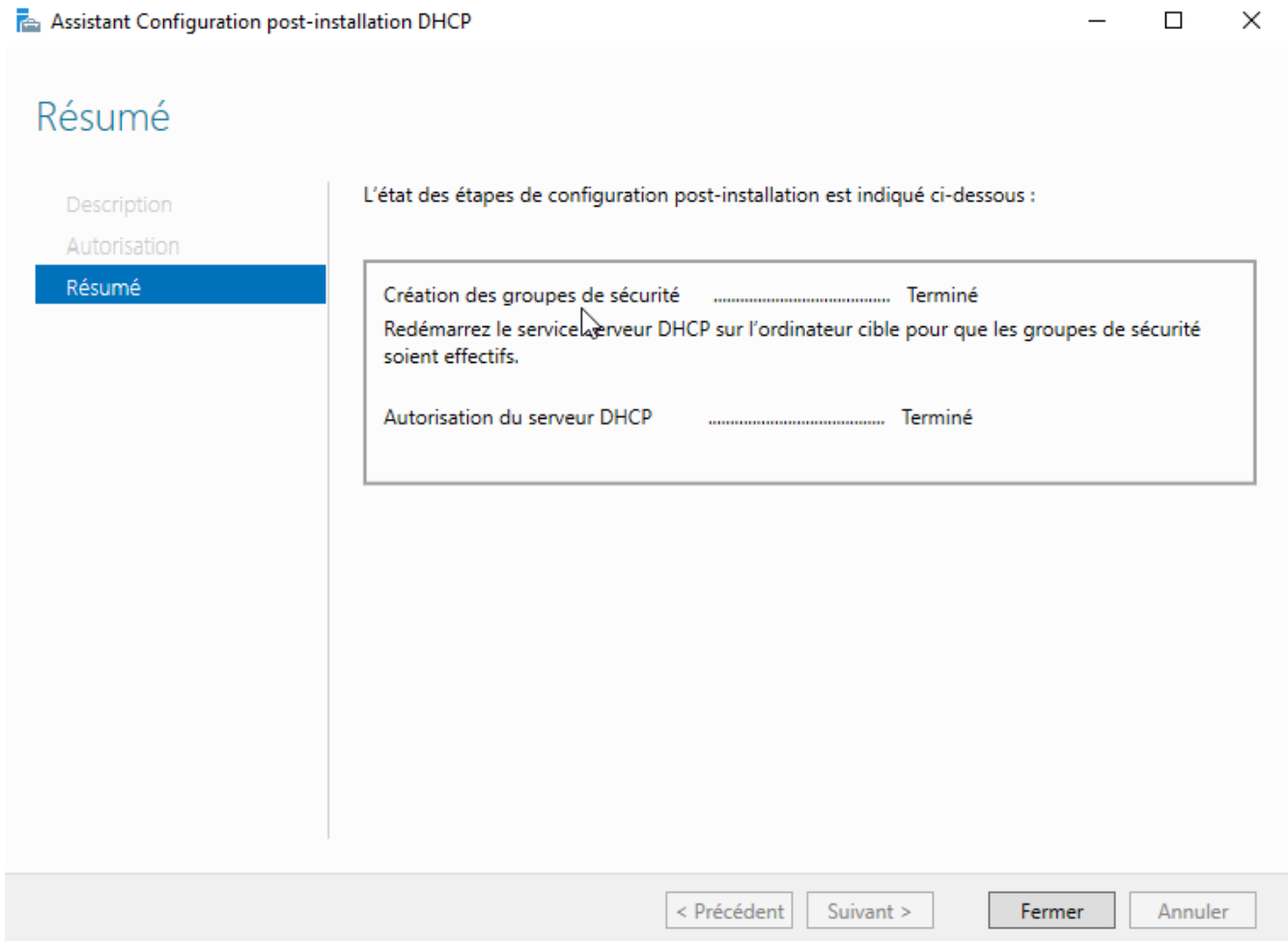


→ On clique sur **terminer la configuration DHCP** :

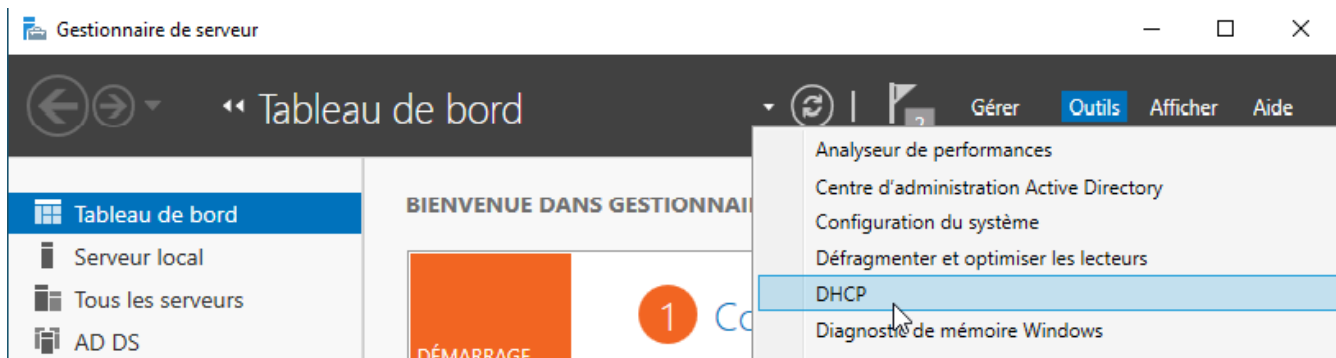


7

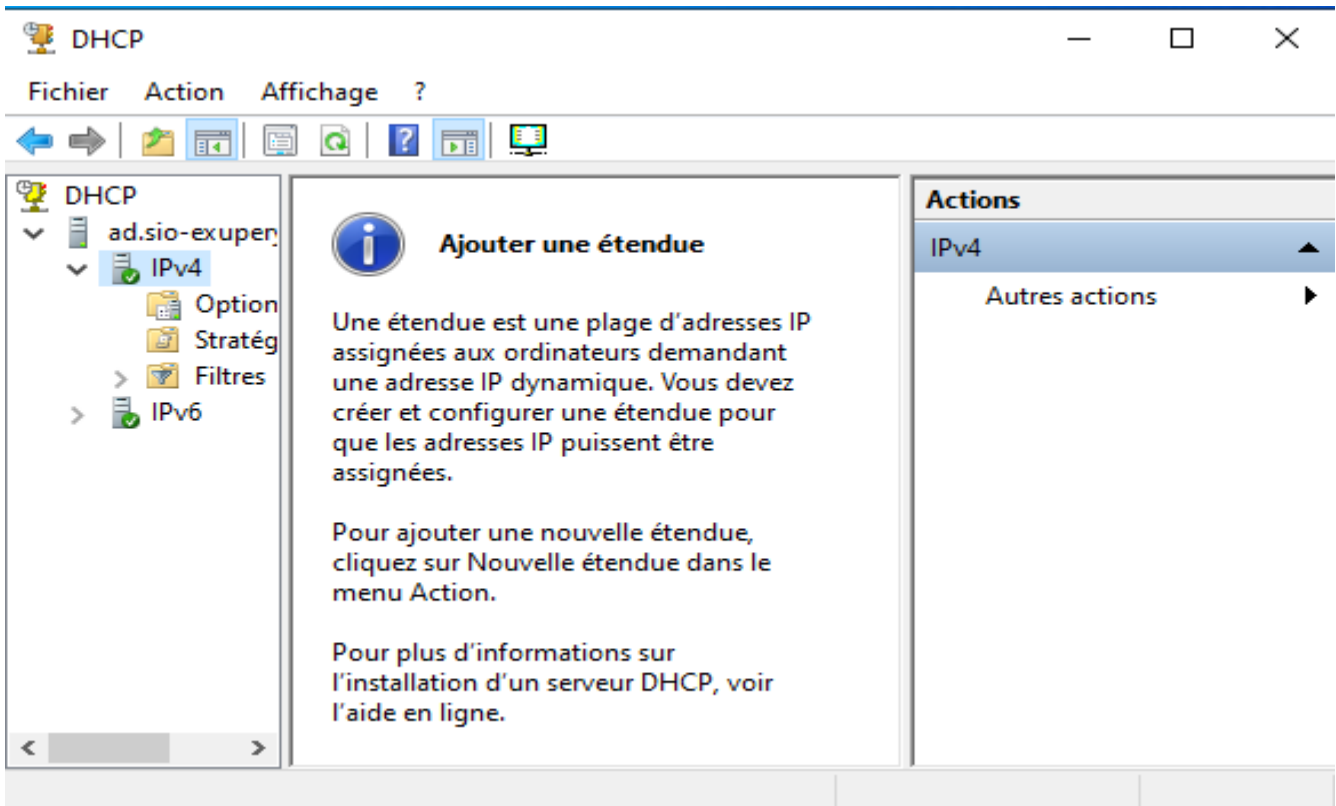
→ On clique à chaque fois sur **suivant** dans la nouvelle fenêtre qui s'ouvre puis on fait **valider** à la fin :



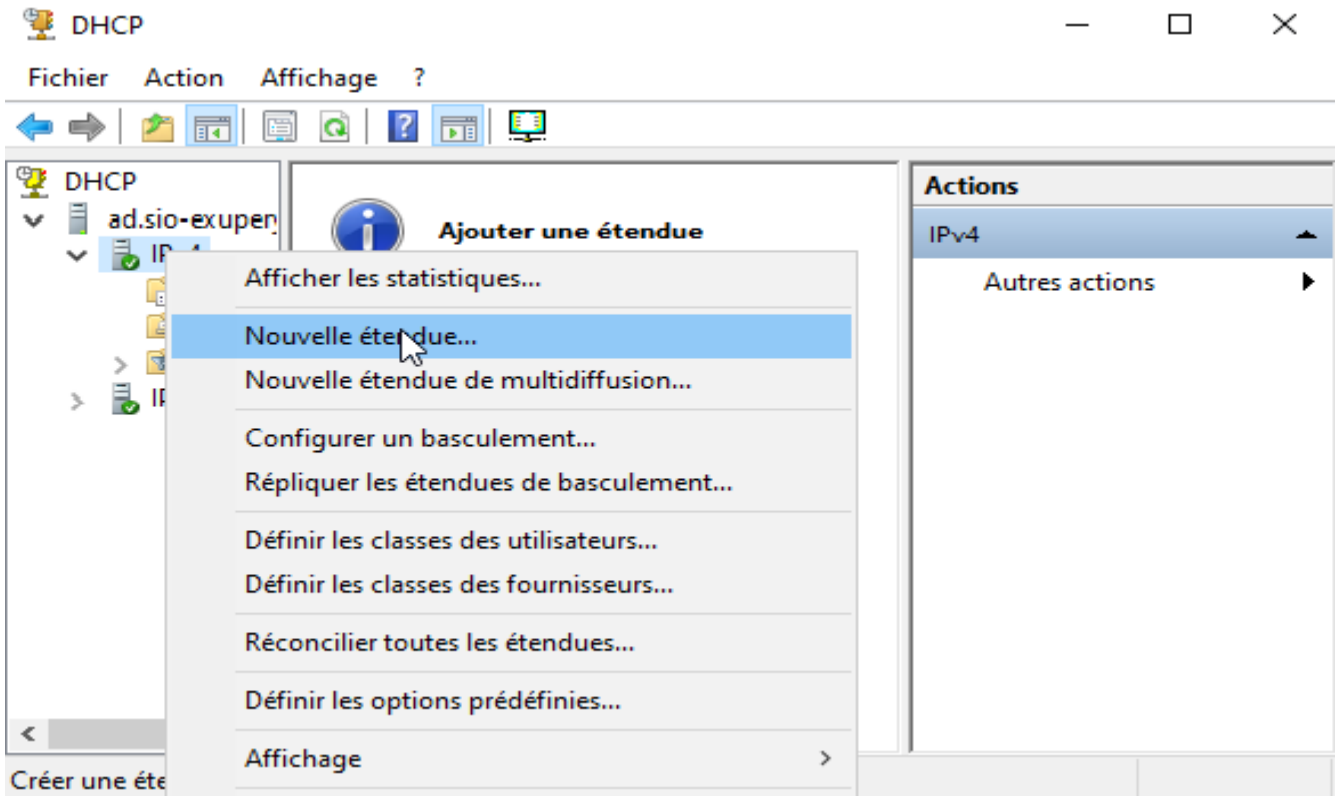
→ On clique sur **outils** puis **DHCP** :



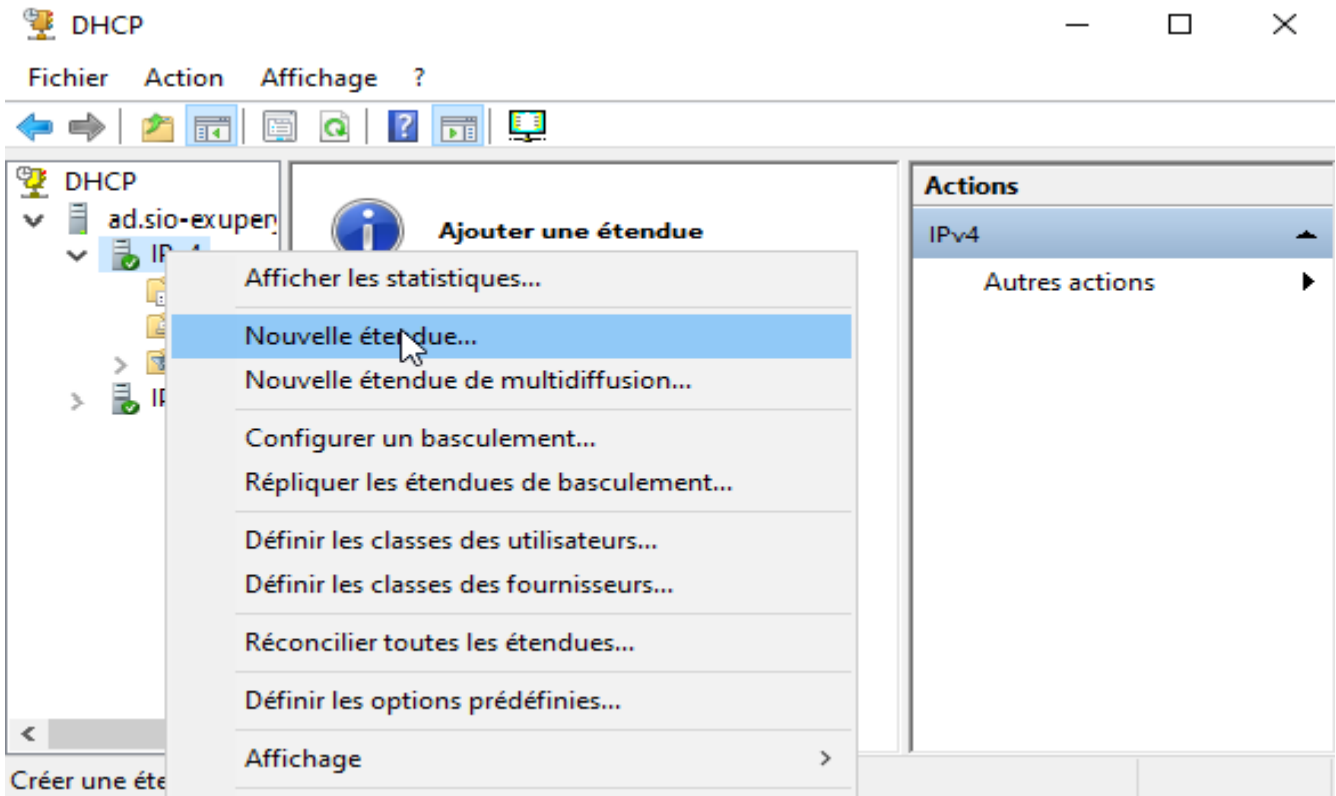
→ On développe **ad.sio-exupery.local** puis **IPv4** :



→ On effectue un clic droit sur **IPv4** et on sélectionne **nouvelle étendue** :




→ On clique sur **suivant** puis on choisit comme nom **Etendue sio-exupery.local** :



→ On entre les adresses IP de début et de fin **192.168.3.50** et **192.168.3.70** :

Assistant Nouvelle étendue

Plage d'adresses IP
Vous définissez la plage d'adresses en identifiant un jeu d'adresses IP consécutives.



Paramètres de configuration pour serveur DHCP

Entrez la plage d'adresses que l'étendue peut distribuer.

Adresse IP de début :

Adresse IP de fin :

Paramètres de configuration qui se propagent au client DHCP.

Longueur :

Masque de sous-réseau :

< Précédent **Suivant** > Annuler

→ On clique sur **suivant** à chaque fois puis sur **Non, je configurerai ces options ultérieurement** dans la fenêtre **Configuration des paramètres DHCP** :

Assistant Nouvelle étendue

Configuration des paramètres DHCP

Vous devez configurer les options DHCP les plus courantes pour que les clients puissent utiliser l'étendue.



Lorsque les clients obtiennent une adresse, ils se voient attribuer des options DHCP, telles que les adresses IP des routeurs (passerelles par défaut), des serveurs DNS, et les paramètres WINS pour cette étendue.

Les paramètres que vous sélectionnez maintenant sont pour cette étendue et ils remplaceront les paramètres configurés dans le dossier Options de serveur pour ce serveur.

Voulez-vous configurer les options DHCP pour cette étendue maintenant ?

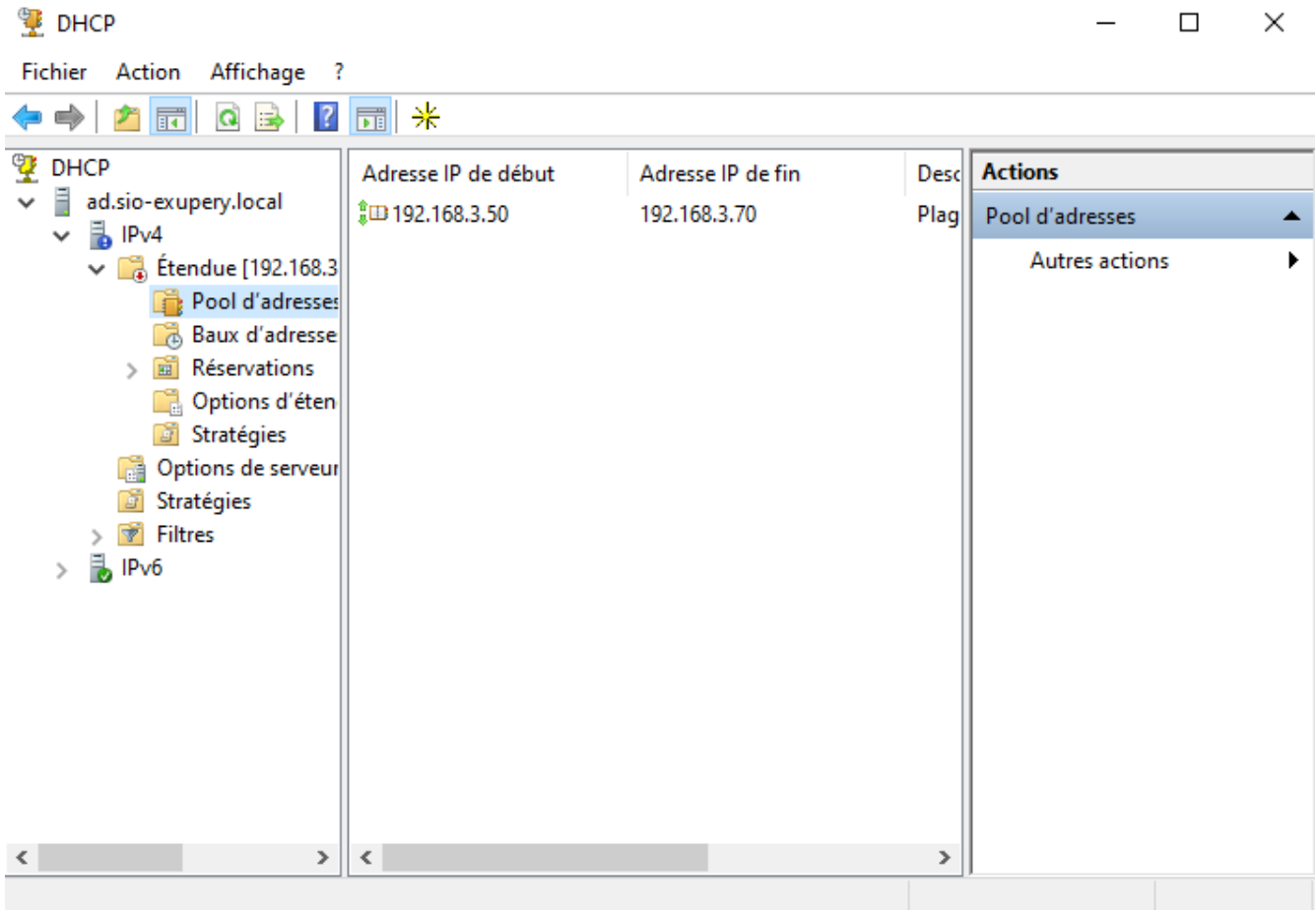
- Oui, je veux configurer ces options maintenant
- Non, je configurerai ces options ultérieurement

< Précédent

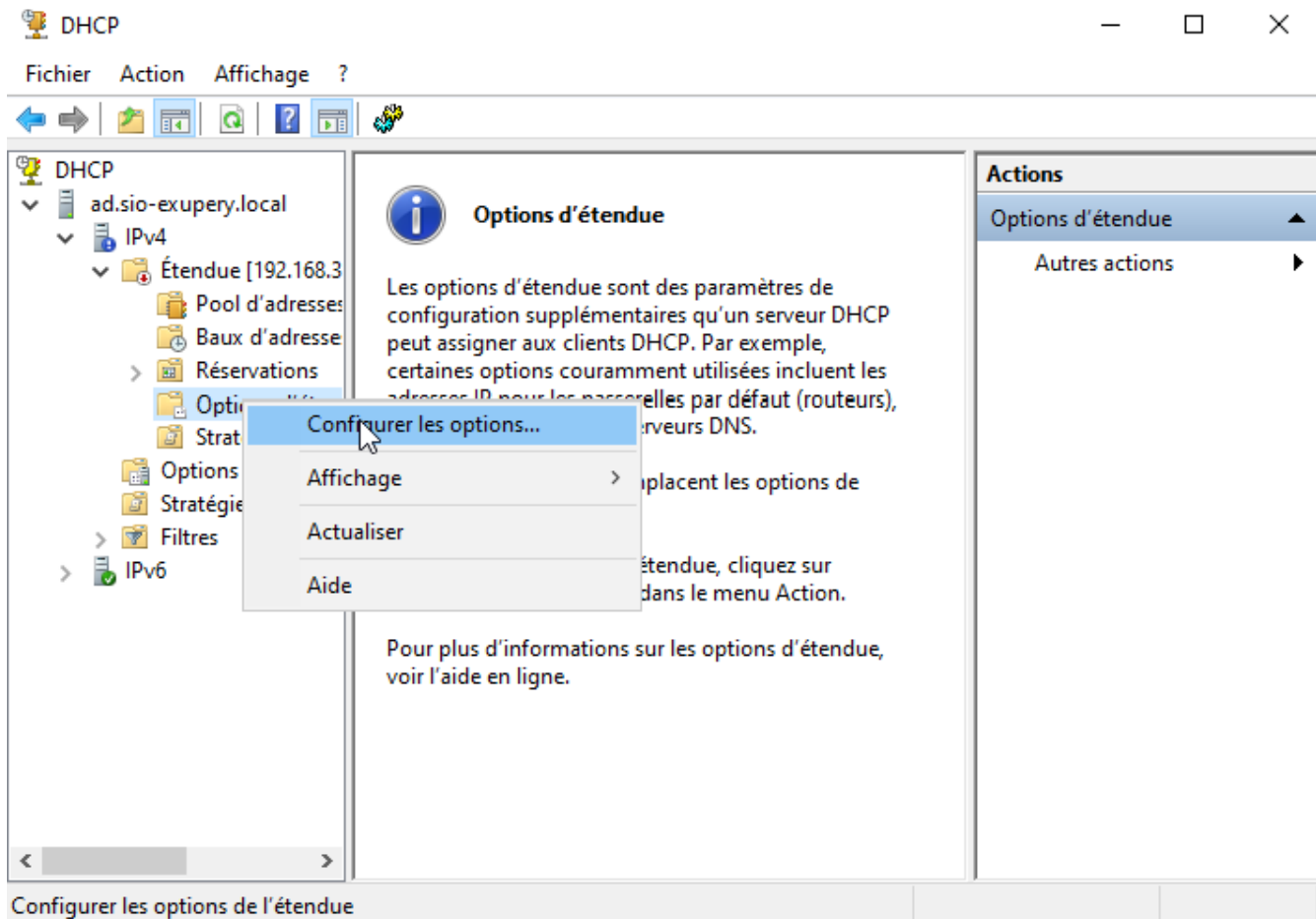
Suivant >

Annuler

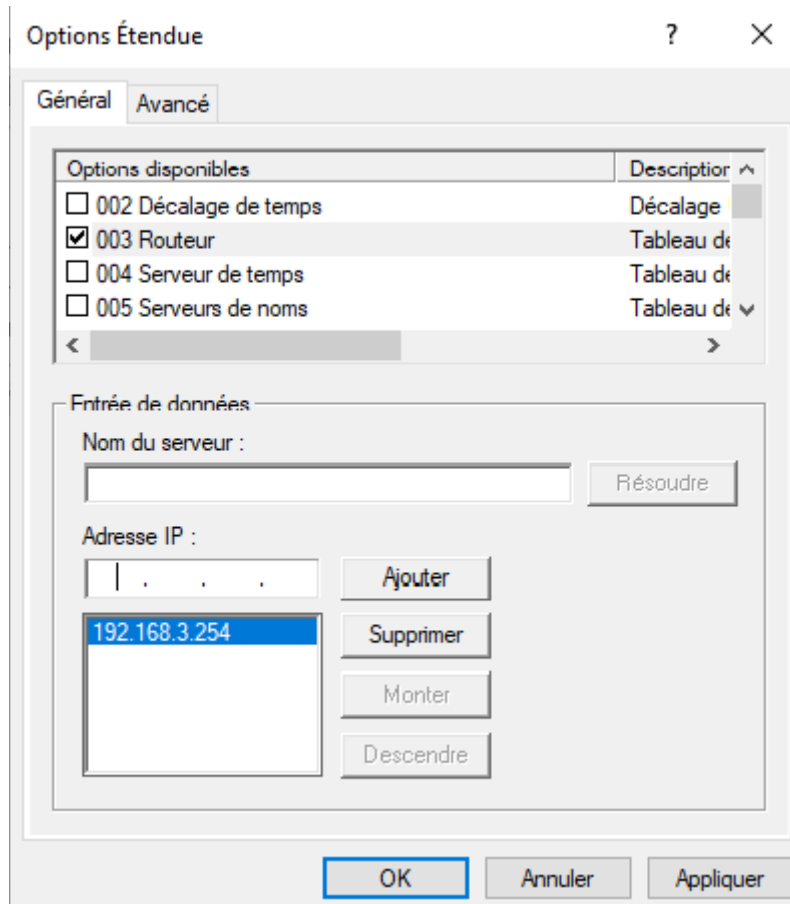
→ On visualise la configuration dans le **pool d'adresses** :



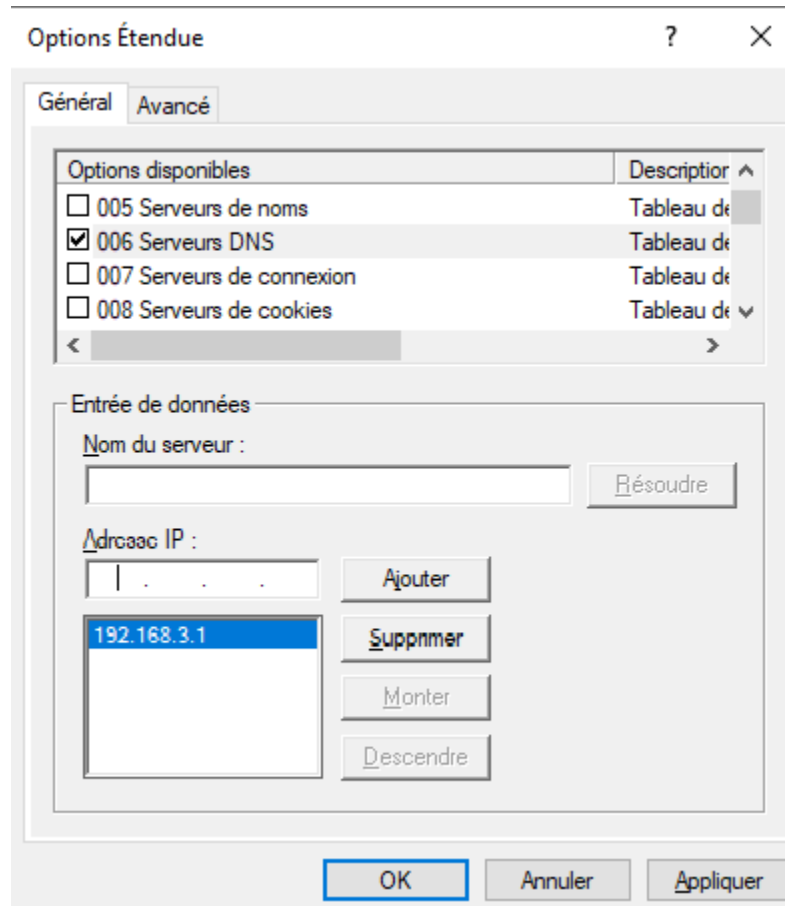
→ On fait un clic droit sur **Options d'étendues** puis on sélectionne **Configurer les options** :



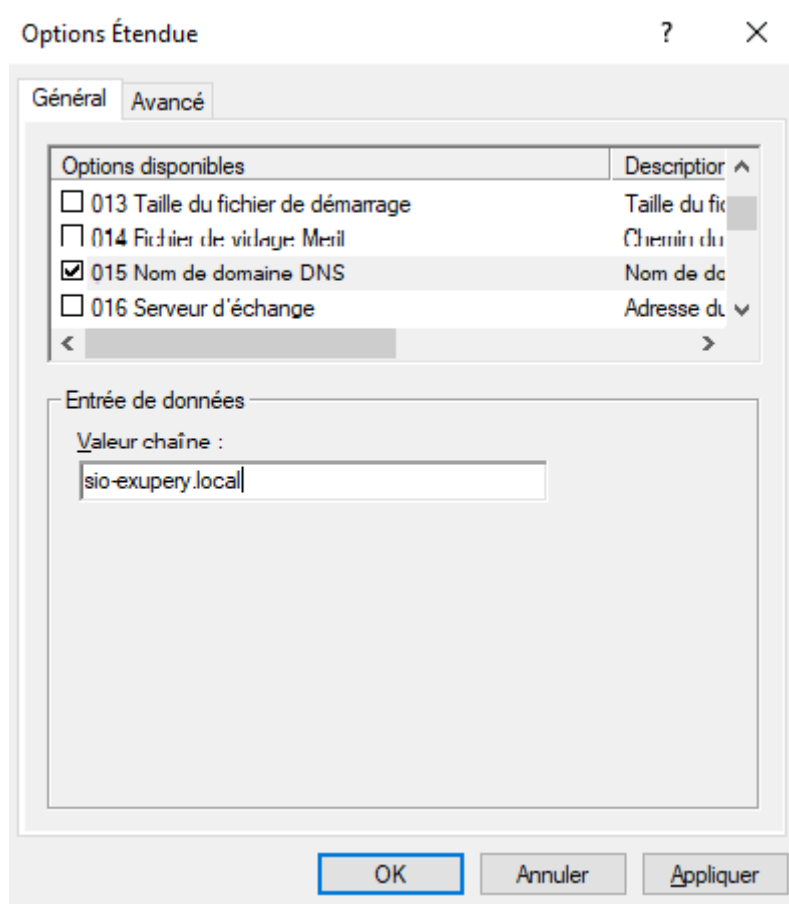
→ On coche l'option **003 Routeur** puis on ajoute **192.168.3.254** dans le champ **Adresses IP** :



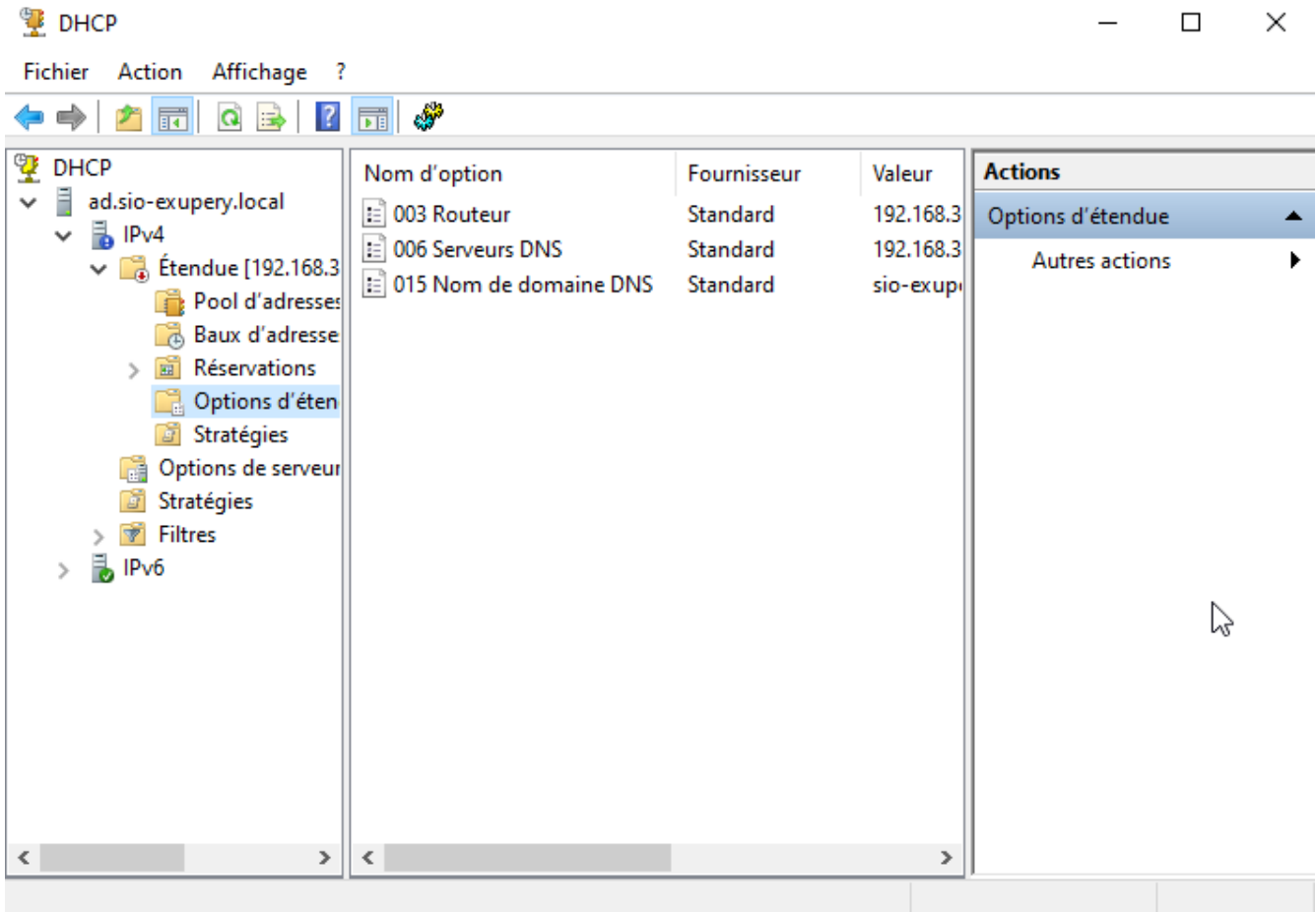
→ On coche l'option **006 Serveur DNS** et on saisit l'adresse **192.168.3.1** :



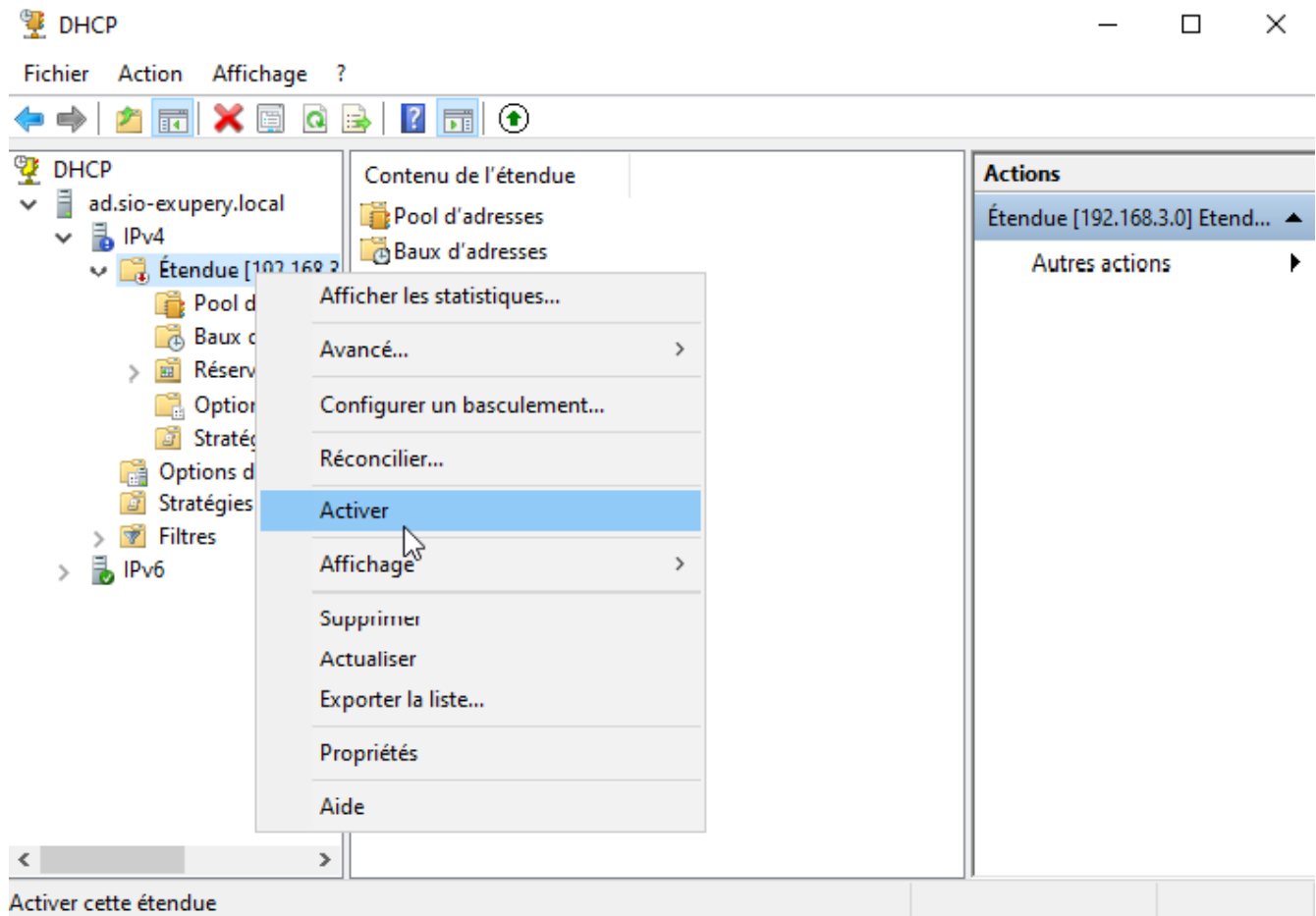
→ On coche **015 nom de domaine DNS** et on spécifie le nom du domaine **sio-exupery.local** :



→ On valide et on observe les changements :



→ On fait un clic droit sur **Étendue** puis on clique sur **Activer** :



→ On vérifie sur la machine **W11** que la **configuration IP** soit déterminée **automatiquement** :

